

Kam jāpievērš uzmanība zobu nomaiņas laikā



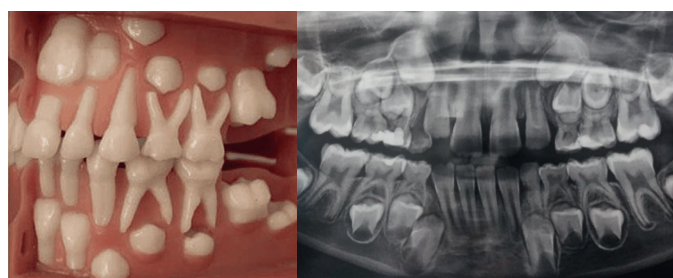
Madara Štekerhofs

Zobārste, ortodonte

“Klīnika Zinta”
tālr. 63622244, 29456701
www.klinikazinta.lv

RSU Stomatoloģijas institūts
tālr. 67455586

saīsināta (rezorbēta) līdz mirklim, kad zobs fiksējas vienīgi gļotādā. Tādā gadījumā piena zobs ir kustīgs un bērnam to ļoti viegli pašam izņemt. Liela daļa šādu piena zobu tiek zaudēti, lietojot uzturā cietu vai lipīgu pārtiku. Savukārt gadījumā, ja pastāvīgais zobs jau redzams mutes dobumā, bet piena zobs ārā nekrīt, jādodas pie zobārsta, lai mazkustīgo piena zobu izņemtu. Ja ir izmainīta zoba pozīcija (leņķis) kaulā un zobs pats nespēj izšķīsties, ja ir zoba saknes formas izmaiņas (dilacerācija), virsskaita zobi vai odontomas, kas aizkavē pastāvīgā zoba šķīlšanos, var būt aizkavēta pastāvīgā zoba šķīlšanās un ir jāmeklē speciālista palīdzība. Ja kāds no pastāvīgajiem zobiem šķīļoties sāk saīsināt (rezorbēt) blakus esoša piena zoba saknes, to dēvē par ektopisku šķīlšanos un tā būtu jānovērš ar ortodontijas palīdzību, lai pastāvīgajam zobam, kas atrodas zem skartā piena zoba, vēlāk būtu vieta mutes dobumā.



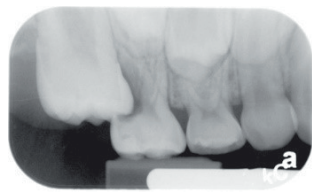
Brīdī, kad piena zobus nomaina pastāvīgie zobi, vecākiem būtu jāpievērš pastiprināta uzmanība ne tikai higiēnas paradumiem, bet arī zobu novietojumam. Zobu nomaiņas laikā bieži vien bērnus nosūta uz konsultāciju pie ortodonta saistībā ar kāda zoba aizkavētu šķīlšanos, palielinātām spraugām starp priekšzobiem, zemu stiprinātu augšlūpas saitīti vai ciešu zemmēles saitīti un nepareizu sakodienu.

Ja pastāvīgais zobs jau redzams mutes dobumā, bet piena zobs ārā nekrīt, jādodas pie zobārsta, lai mazkustīgo piena zobu izņemtu



Zobu nomaiņai vajadzētu būt secīgai. Ja vienā žoklī kādā no pusēm konkrētais zobs ir iznācis, aptuveni pusgada laikā būtu jāšķīļas tā paša žokļa pretējās puses zobam. Ikviens piena zobs zobu lokā ir ļoti nozīmīgs, jo tas saglabā vietu pastāvīgajam zobam. Zobs kaulā katram var attīstīties citā leņķī. Vairumā gadījumu, šķīļoties pastāvīgajam zobam, piena zoba sakne tiek pakāpeniski





Attēls. Ektopiska šķīlšanās.



Attēls. Persistējošs piens zobs. Lai cīģi izņemot piens zobu, novērojama lielāka pastāvīgā zoba pozīcijas uzlabošanās.

Visbiežāk pastāvīgie zobi šķīļas šādā secībā:

• Augšzoklī:

- o centrālie incīsvī (priekšzobi) – 7- 8 gadu vecumā;
- o laterālie incīsvī (priekšzobi) – 8 - 9 gadu vecumā;
- o kanīni (acu zobi) - 11-12 gadu vecumā;
- o pirmie premolāri (mazie dzerokļi) – 10 -11 gadu vecumā;
- o otrie premolāri (mazie dzerokļi) – 10 - 12 gadu vecumā;
- o pirmie molāri (lielie dzerokļi) – 6 - 7 gadu vecumā;
- o otrie molāri (lielie dzerokļi) – 12 - 13 gadu vecumā;
- o trešie molāri (gudrības zobi) – 17 - 21 gadu vecumā.

• Apakšzoklī:

- o centrālie incīsvī (priekšzobi) – 6 -7 gadu vecumā;
- o laterālie incīsvī (priekšzobi) – 7 - 8 gadu vecumā;
- o kanīni (acu zobi) – 9 -10 gadu vecumā;
- o pirmie premolāri (mazie dzerokļi) – 10 - 12 gadu vecumā;
- o otrie premolāri (mazie dzerokļi) – 11-12 gadu vecumā;
- o pirmie molāri (lielie dzerokļi) – 6 -7 gadu vecumā;
- o otrie molāri (lielie dzerokļi) -11-13 gadu vecumā;
- o trešie molāri (gudrības zobi) -17 - 21 gadu vecumā.

Ja zīdaiņa piens zobi šķīlušies agrāk par vidējo sešu mēnešu vecumu, arī zobu nomaiņa gaidāma ātrāk

Gadījumā, ja zīdaiņa piens zobi šķīlušies agrāk par vidējo sešu mēnešu vecumu, arī zobu nomaiņa gaidāma ātrāk, savukārt, ja piens zobi sākuši šķīlties vēlāk, arī pastāvīgo zobu nomaiņa gaidāma nedaudz vēlāk. Šķīloties, zobi ir mazāk mineralizēti un pastāvīgo zobu saknes noformējas vēl trīs gadu laikā pēc zoba iznākšanas mutes dobumā. Tāpēc tikko pēc pastāvīgo zobu izšķīlšanās, zobu kopšana ar fluorīdu saturošas zobu pastu ir īpaši svarīga.

V ecākiem jāpievērš uzmanība arī tam, vai visi augšzokļa zobi šķīļas platākā zobu lokā nekā tie, kas atrodas apakšzoklī, vai neveidojas krusta

attiecības kādam no zobiem un, vai neveidojas krusta sakodiens. Tādā gadījumā jāmeklē ortodonta un mio-funkcionālā terapeita palīdzība. Ar ortodontisko aparatūru palīdzību iespējams atgūt iekavēto un žokli padarīt platāku, tomēr bez cēloņa likvidēšanas, pozitīvs rezultāts var būt īslaicīgs. Bieži vien tad, ja augšžoklis ir šaurs, lai vieglāk sakostu zobus, bērnam var veidoties ieradums apakšžokli pabīdīt uz kādu no pusēm un tas ietekmē ne tikai smaida estētiku, bet arī rada asimetriju sejā, ietekmē muskuloskeletālās sistēmas attīstību un žokļa locītavu. Sānu krusta sakodienu iespējams korigēt, paplašinot augšžokli. Aukslēju šuve pilnībā pārkaulojas aptuveni 13 gadu vecumā un līdz šim laikam ārstēšana ir ļoti sekmīga. Lai to veiktu pieaugušā vecumā, jāplāno ķirurģiska šuves atvēršana. Atsevišķa zoba krusta attiecību gadījumā, galvenais ir šo zobu dabūt pozitīvā pārkodienā (priekšpusē), lai kādā konkrētā vietā neaizkavētu žokļa attīstību. Vēl viens samērā bieži uzdots jautājums ortodontisko konsultāciju laikā, ir par spraugām starp zobiem. Konkrētā vecumā un zobu nomaiņas posmā spraugas ir normāla atradne. Lielākas vai mazākas spraugas var novērot katram bērnam. Angliski šo fāzi pat dēvē par "ugly duckling stage" (neglītā pīlēna stadija) un tā pārsvarā ir vecuma posmā no septiņiem līdz 12 gadiem, kad, slīdot gar laterālo incīsvī saknēm, šķīļas pastāvīgie acu zobi. Visiem augšzokļa priekšzobiem tad uz laiku izveidojas noliece uz sāniem un spraugas. Lielākoties, kad acu zobi ir izšķīlušies, spraugas starp priekšzobiem slēdzas.

ELGYDIUM

KARIESA PROFILAKSE PIEAUGUŠAJIEM UN BĒRNIEM

| | | | |
|---|--|--|--|
| Elgydium Decay Protection, 75 ml, 1350 ppmF- | Elgydium Junior Tutti Frutti, 50 ml, 1400 ppmF- | Elgydium KIDS Red Berries, 50 ml, 1000 ppmF | Elgydium KIDS Banana, 50 ml 500 ppmF- |
|---|--|--|--|

ELGYDIUM zobu pastas nodrošina zobu emaljas remineralizāciju ar fluoru. Īpašais, patentētais FLUORINOL® piesaistās pie emaljas 5 reizes ātrāk kā parastais minerālais fluorīds un iedarbojas jau no pirmās tīrīšanas minūtes.

Pieejams aptiekās vai www.tavamsmaidam.lv
www.internetaptieka.lv

Vairāk informācijas:
www.elgydium.lv

Vēl citi lielu spraugu iemesli var būt kāda zoba iedzimts trūkums, zemu piesaistīta augšlūpas saitīte, zobu formas īpatnības (tapveida zobu forma), mazi zobi lielā žoklī u.c. Bērniem augot, diastēmas (sprauga starp centrālajiem priekšzobiem) sastopamība arvien samazinās. Diastēma novērojama 97% piena sakodienā, 48.8% agrīnā maiņas sakodienā (9 -11 gadu vecumā) un 7 - 9.3% pēc tam, kad pilnībā izšķīlušies pastāvīgie acu zobi. Augšlūpas saitīte ar laiku no platas un biezas kļūst šaura un maza, stiprinoties arvien augstāk (apikālāk) alveolārajā izaugumā. Ja diastēma saglabājas arī pēc visu zobu nomaiņas, to iespējams ortodontiski slēgt, nereti kopā ar augšlūpas saitītes ķirurģisku pacelšanu. Tomēr jāatceras, ka diastēmai ir tendence atvērties arī pēc ortodontijas pabeigšanas, tādēļ jāplāno mūža retensija (noturēšana) ar fiksētu lingvālo reteineru.

Svarīgi, lai zobu mainīšanās laikā, starp tiem nekas neatrastos (knupis/ mēle/ īkšķis). Zobu pozīcijas var izmainīt kaitīgie ieradumi, radot vaļēju sakodienu, palielinātu priekšzobu nolieci uz priekšu, šaurākas, elipsveidīgākas zobu rindas un zobu saspiestību.



Ikviens piena zobs zobu lokā ir ļoti nozīmīgs, jo tas saglabā vietu pastāvīgajam zobam

Visos iepriekš minētajos gadījumos smaida estētiku iespējams uzlabot ar ortodontisko ārstēšanu. Ir gadījumi, kad zobu korekciju nepieciešams veikt jau agrīni, nesagaidot pilnīgu zobu nomaiņu, tādējādi izvairoties no tālākas ārstēšanas dzīves laikā, vai samazinot nepareiza sakodiena smaguma pakāpi, ko vēlāk korigēt jau ir daudz vieglāk.

