

Zobu saspīestība un spraugas jeb trēmas



Madara Štekerhofs

Zobārste, ortodonte

“Klīnika Zinta”
tāl.: 63622244, 29456701
www.klinikazinta.lv

RSU Stomatoloģijas institūts
tāl.: 67455586

Ja zobiem zobu lokā ir par maz vietas, var novērot zobu saspīestību. Savukārt, ja tās ir par daudz, - spraugas jeb trēmas un diastēmas.

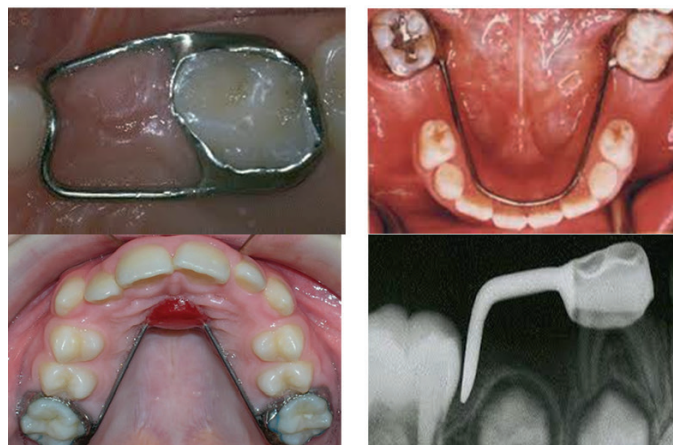
Ar zobu saspīestību mūsdienās populācijā saskaras 70 līdz 80% cilvēku. Pētot mūsu senču galvaskausus, novērots, ka zobu saspīestība paleolīta jeb senajā akmens laikmetā (8000 gadus pirms mūsu ēras) praktiski nebija sastopama. Savukārt no bronzas laikmeta (1500 līdz 600 gadus pirms mūsu ēras) līdz 16 gadsimtam jau pieaugusi no 1 līdz 6%. (*Andrik P., 1963*). Teorijas, kādēļ zobu saspīestība mūsdienās kļuvusi aizvien izplatītāka, ir dažādas - evolūcijas, iedzimtības un vides faktoru kombinācija.

Teorijas, kādēļ zobu saspīestība mūsdienās kļuvusi aizvien izplatītāka, ir dažādas - evolūcijas, iedzimtības un vides faktoru kombinācija

Taisnās zobu rindas senajās populācijās varētu būt skaidrojamas ar neapstrādāto pārtiku, kuras sagremošanai bija nepieciešama ilga un pamatīga košļāšana, līdz ar to zobi ar laiku nodila zem izvēlētajās zobu vietas un zobu loks saīsinājās. Savukārt mūsdienu industrializācijas laikmetā lietotais uzturs jau ir apstrādāts un nav nepieciešams to intensīvi košļāt. Zobi nenodilst, līdz ar to zobu loka garums ar gadiem nesamazinās, bet vieta žoklī, kur zobiem atrasties, gan...



Vēl viens no skaidrojumiem zobu saspīestībai, ir žokļa un zobu izmēru savstarpējās proporcijas. Zobu aizmetņi sāk veidoties intrauterīni un to izmērus ietekmēt nevaram. Ja pastāvīgie zobi ir ļoti lieli, visiem vietas žoklī, taisnā zobu rindā var būt par maz. Tomēr ļoti liela daļa zobu saspīestības gadījumu, ar ko ortodonte saskaras ikdienas praksē, ir saistīti ar pāragrām piena zobu ekstrakcijām. Tādēļ jācenšas pēc iespējas ilgāk mutes dobumā saglabāt veselus piena zobus un ļaut notikt secīgai piena-pastāvīgo zobu nomaiņai. Gadījumā, ja kāds piena zobs tiek agrīni zaudēts un turpmākajos sešos mēnešos neizšķīļas pastāvīgais zobs, ieteikts doties pie ortodonta un izgatavot vietas noturēšanas aparāturu (uz zobiem fiksēta vai izņemama aparātūra), ko saglabā līdz mirklim, kad novēro pastāvīgā zoba šķīļšanos. Jo īsāks ir laiks no piena zoba zaudēšanas, līdz vietas noturēšanas aparātūras izgatavošanai, jo labāk. Tādēļ, ja vien piena zoba ekstrakcija nav akūta, var ieplānot vizīti pie ortodonta konsultācijai par aparātūras izgatavošanas nepieciešamību. Ja vieta zobu lokā jau zaudēta, šāda tipa aparātūra vairs nepalīdzēs un var tikt piedāvāta aktīvas ortodontiskās ārstēšanas uzsākšana.



Visgrūtāk izšķīlties zobu saspīestības gadījumā ir tiem pastāvīgajiem zobiem, kas grupā šķīļas pēdējie - tie ir augšžokļa kanīni jeb acu zobi un apakšžokļa piektie zobi jeb otrie mazie dzerokļi. Tāpēc nereti zobu rinda izskatās taisna, bez spraugām un vecāki sāk satraukties tikai mirklī, kad ievēro, ka augšžokļa acu zobi jau šķīļas otrajā rindā un zobu lokā ir novietoti krietni augstāk.



Ar ortodontiskās ārstēšanas palīdzību iespējams rast risinājumu gan vieglas, gan izteiktas zobu saspīestības ārstēšanai. Ja vieglākos gadījumos var pietikt ar zobu loka paplašināšanu, nelielu starpzobu rajonu saslīpēšanu, molāru distalizāciju, tad izteiktas saspīestību gadījumos var būt nepieciešama pat kāda/kādu zobu ekstrakcija.

Ļoti liela daļa zobu saspīestības gadījumu, ar ko ortodonts saskaras ikdienas praksē, ir saistīti ar pāragrām piena zobu ekstrakcijām

Daudziem ortodontiskā ārstēšana veikta bērnībā vai pusaudžu gados, bet atkārtoti ortodonta kabinetā viņi nonāk pēc 10 līdz 20 gadu pauzes. Arī tad ortodonts var palīdzēt, tomēr jāatceras, ka zobi atrodas periodonta saitēs un visas dzīves laikā notiek kaulaudu remodelācija. Tādējādi arī nelielas izmaiņas zobu novietojumā un zobu loku dimensija visas dzīves laikā nedaudz samazinās, tādēļ, novecojot, saspīestība ir aizvien biežāka. Arī gadījumos, ja zobi sākotnēji bijuši rotēti, ja starp tiem bijušas spraugas un zobi pēc primārās ortodontiskās ārstēšanas nav bijuši līdz galam izlīdzināti, atkārtotās ārstēšanas risks ir lielāks. Ja ilgstoši ir vēlme zobu pozīcijas saglabāt nemainīgas, tad nepieciešams lietot retensijas aparatūras - retensijas kapes/plates, un/vai fiksētos reteinerus.

Savukārt Viljams Roberts Profits vēlinu apakšžokļa priekšzobu saspīestību saista ar to, ka visi apakšžokļa priekšzobi pārvietojas atpakaļ (uz aizmuguri) relatīvi pret apakšžokļa ķermeni vēlinās apakšžokļa augšanas laikā. Ja mugurpusē neatrastos 3. molāri jeb gudrības zobi, tad, iespējams, būtu vieta, kur zobiem pārvietoties, tādēļ 3.molāri varētu būt "pēdējais salmiņš" notikumu ķēdē, kas rezultējas vēlinā incīsiņu jeb priekšzobu saspīestībā. Tomēr interesants ir fakts, ka vēlinu incīsiņu saspīestību novēro arī cilvēkiem, kuriem gudrības zobu aizmetņu nav vispār. Tādēļ zinātniski pierādītu argumentu, ka, šķīļoties gudrības zobiem, tie spējīgi sastumt visu zobu rindu, īsti nav.

Ja kāds piena zobs tiek agrīni zaudēts un turpmākajos sešos mēnešos neizšķīlas pastāvīgais zobs, ieteikts doties pie ortodonta un izgatavot vietas noturēšanas aparatūru

Bieži vien ar vietas pārpalikumu jeb spraugām zobu lokā cīnīties ir daudz grūtāk, nekā ar zobu saspīestību. Spraugu iemesli var būt dažādi - mazi zobi lielā žoklī, zobu formu izmaiņas (tapveida formas zobi), kas visbiežāk novērojamas augšžokļa otrajiem priekšzobiem, Boltona nesakrītība, kad augšžokļa zobu platumu summa

nepārsniedz vai ir ļoti tuva apakšžokļa zobu platumu summai, ģenētisks kāda zoba trūkums, ekstrahēti zobi un citi.

Ja ģenētiski noteiktos žokļu un zobu izmērus nav mūsu varā mainīt, tad no pastāvīgo zobu pāragras zaudēšanas gan varam censties sevi pasargāt - cītīgi tīrot zobus, nepieciešamības gadījumā tos laikus salabojojot, neatverot pārtikas produktu iepakojumus, pudeles ar zobiem, nodarbojoties ar kontakta sporta/cīņas sporta/ekstrēmajiem sporta veidiem, lietojot sporta kapes. Un, ja zobs zaudēts, pēc iespējas ātrāk jācenšas šo vietu aizpildīt protezējot, lai nenotiktu nevēlama zobu migrācija zaudētā zoba rajonā un jaunu spraugu rašanās. Šādos gadījumos risinājumu var rast, ortodontam sadarbojoties ar zobu protēzistu un terapeitu, lai izveidotu vispiemērotāko, optimālāko un estētiskāko ārstēšanas variantu.

/Andrik P., 1963 Die Entwicklung der Bißmalien vom Neolithikum bis zur Gegenwart. Fortschritte der Kieferorthopädie 24: 12-21/

Ja ilgstoši ir vēlme zobu pozīcijas saglabāt nemainīgas, tad nepieciešams lietot retensijas aparatūras - retensijas kapes/plates, un/vai fiksētos reteinerus

ELGYDIUM



iesaka Latvijas Zobu Higijēnistu asociācija

RŪPES PAR TĪRIEM UN VESELIEM ZOBĪEM


+

+


Elgydium Antiplaque, zobu pasta 75 ml - novērš zobu aplikumu un zobakmens veidošanos, kas ir galvenie zobu bojāšanās un smaganu slimību iemesli.

Elgydium Decay, zobu pasta 75 ml - nodrošina zobiem nepieciešamo fluorīdu daudzumu (1350 ppmF-), efektīvi aizsargā zobu audus pret bojājumiem, veicina emaljas remineralizāciju un to stiprina.

Eludril Care, mutes dobuma skalošanas līdzeklis 500 ml - ar antibakteriālu iedarbību. Palīdz mazināt zobu aplikumu veidošanos, kā arī saglabāt labu mutes dobuma higiēnu un veselās smaganas. Nasatur spirtu un cukuru. Ikdienas lietošanai, ne ilgā par 6 mēnešiem.



Ražotājs:
Pierre Fabre
ORAL CARE

Vairāk informācijas:
www.elgydium.lv

Pieejams aptiekās
www.tavamsmaidam.lv
www.internetaptieka.lv



LVORAL2021/04/01